

**PŘECHODNÉ DZ
- 1. ETAPA**

- Legenda obrisy, hranice:**
- Stávající polohopis
 - Kabelové vedení + výkop š. 1,5 m
 - Pracovní místo
 - Stávající dopravní značení
 - Přechodné dopravní značení
 - Přechodné dopravní značení osazené v min. týdenním předstihu
 - Lávka pro pěší
 - - min. šíře 1,5 m
 - - se zabradlím nebo oplocením
 - - lávky budou osazovány dle postupu prací

Poznámky:

- Jakékoli nesrovnalosti konzultovat s projektantem!!!
- Veškerá pracovní místa na komunikaci budou označena dle TP 66, případně TP 65 a TP 133!!!
- Prostor zvláštního užívání bude zhotovitelem oplocen!

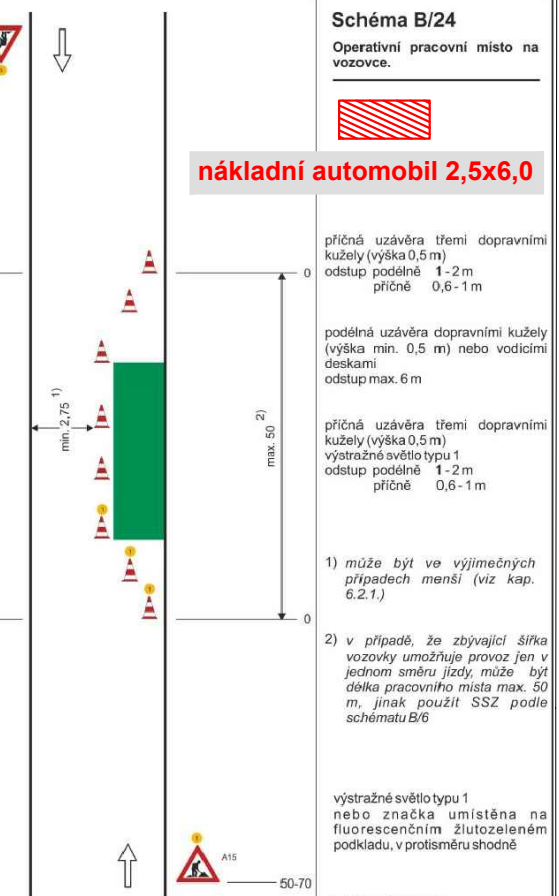
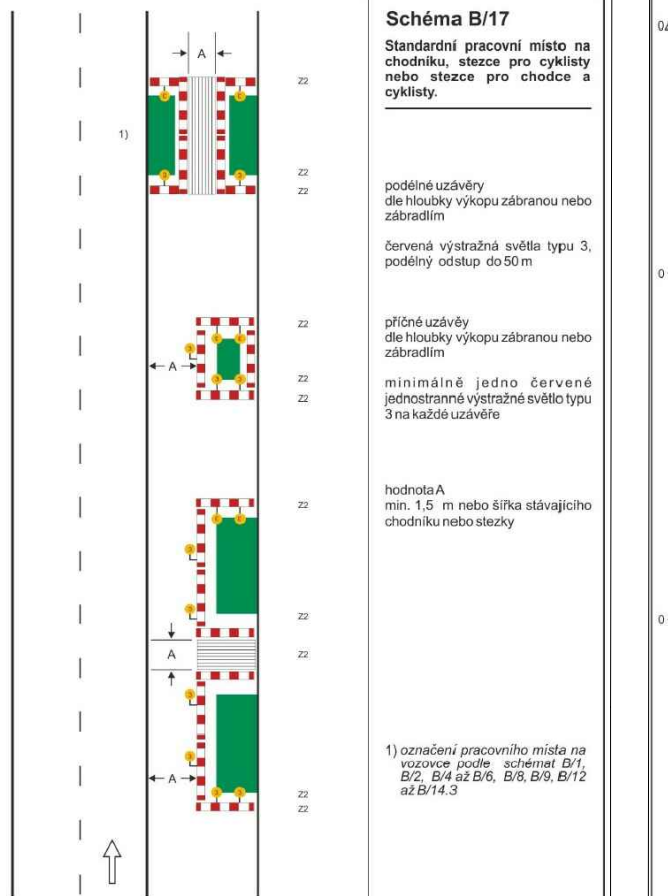
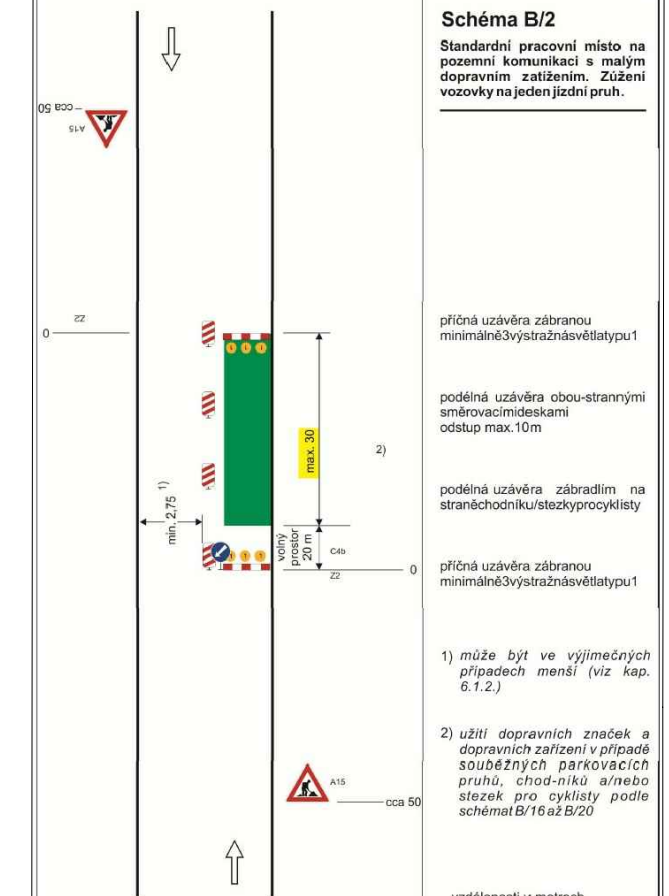


Schéma B/2 – práce ve vozovce po polovinách
Stavební práce ve vozovce budou prováděny po polovinách při zachování průjezdu druhou polovinou komunikace. Provoz bude veden v minimální šířce umožňující bezpečný průjezd vozidel a bude řízen přechodným dopravním značením dle schématu B/2 dle TP 66. Řešení bude zajišťovat bezpečný pohyb chodců, včetně osob se sníženou schopností pohybu a orientace.

Schéma B/17 – vstupy do objektů
Vstupy do přílehlých objektů budou po celou dobu realizace zachovány. Přístupy pro pěší budou zajištěny provizorními lávkami se zabradlím, řádně ukotvenými a pravidelně kontrolovanými, provedenými v souladu se schématem B/17 dle TP 66. Řešení bude zajišťovat bezpečný pohyb chodců, včetně osob se sníženou schopností pohybu a orientace.

Schéma B/24 – krátkodobé stání vozidla na vozovce
Na vozovce bude po nezbytné nutnou dobu stát vozidlo zajišťující nakládku a vykládku materiálu. Po dobu jeho stání bude dopravní opatření provedeno dle schématu B/24 dle TP 66, přičemž bude zachován bezpečný průjezd vozidel. Stání vozidla bude omezeno na nezbytnou dobu a nebude docházet k bezdůvodnému omezení provozu. V případě potřeby bude provoz operativně řízen náležitě poučenými a označenými osobami.

Práce v ulici 3.7 m. Provoz bude veden lávkami zabradlím a v blízkosti pracovního místa na pozemku (viz 6.2.1.2.1)

Práce v ulici 3.7 m. Provoz bude veden lávkami zabradlím a v blízkosti pracovního místa na pozemku (viz 6.2.1.2.1)

Práce v ulici 3.7 m. Provoz bude veden lávkami zabradlím a v blízkosti pracovního místa na pozemku (viz 6.2.1.2.1)

Práce v ulici 3.7 m. Provoz bude veden lávkami zabradlím a v blízkosti pracovního místa na pozemku (viz 6.2.1.2.1)

Práce v ulici 3.7 m. Provoz bude veden lávkami zabradlím a v blízkosti pracovního místa na pozemku (viz 6.2.1.2.1)

- ZHOTOVITEL ZAJISTÍ VŠEM NEMOVITOSTEM DOTČENÝM STAVBOU BEZPEČNÝ A BEZBARIÉROVÝ PŘÍSTUP K NEMOVITOSTEM!!!
- REŽIM PŘÍSTUPU K JEDNOTLIVÝM NEMOVITOSTEM BUDE ZHOTOVITЕLEM DOHODNUT INDIVIDUÁLNĚ S KAŽDOU NEMOVITOSTÍ ZVLÁŠT!!!

- Po zásypu výkopu a jeho ztuhnutí, budou komunikace udržovány, do doby provedení finální úpravy povrchu, v provizorním a provozuschopném stavu.
- Veškeré dopravní značení bude pravidelně kontrolováno!!!
- DZ bude udržováno v čistém (čistěném) stavu a bude kontrolováno správné umístění a nasměrování DZ!!!
- DZ bude umístěno tak, aby nebránilo volnému průchodu, nemožovalo rozhod v křižovatkách, nebránilo volnému přístupu do domů a nezakrývalo DZ!!!
- Uživatelům sousedních nemovitostí bude umožněn přístup k nemovitostem. Žadatel zajistí dostatečným a prokazatelným způsobem informovanost všech občanů dotčených zvláštním užíváním, rovněž bude dohodnut režim přístupu k jednotlivým nemovitostem v úseku stavby.
- Ve dnech svozu komunálního odpadu žadatel umožní svoz komunálního odpadu nebo zajistí umístění odpadních nádob na místo jejich svozu po dohodě se svozovou firmou.
- Na všech vstupech do staveniště bude osazeno DZ E13 s textem "POZOR, PROCHÁZÍTE STAVBOU!"
- Zhotovitel bude mít k dispozici přejezdové plochy pro potřebu zásahu vozidel IZS.